

Utilización de las TIC para la enseñanza de LE/ L2
El desarrollo de la competencia digital docente

Javier Villatoro
Letra 25



encuesta inicial

Uso de herramientas 2.0

Conozco y uso herramientas 2.0 (YouTube, Blogs, Flickr, etc.) con frecuencia.

Conozco su existencia, pero no las utilizo.

Las utilizo de forma personal como consumidor (a) de información.

De forma personal aportando información (mediante un blog personal, publicación de vídeos, pertenencia a redes sociales, etc.)

Como herramientas de clase.

Blog / wiki

Utilizo blogs, wikis etc. para mis clases.

Tengo un blog y lo utilizo de forma personal.

No utilizo ninguno de estos recursos.

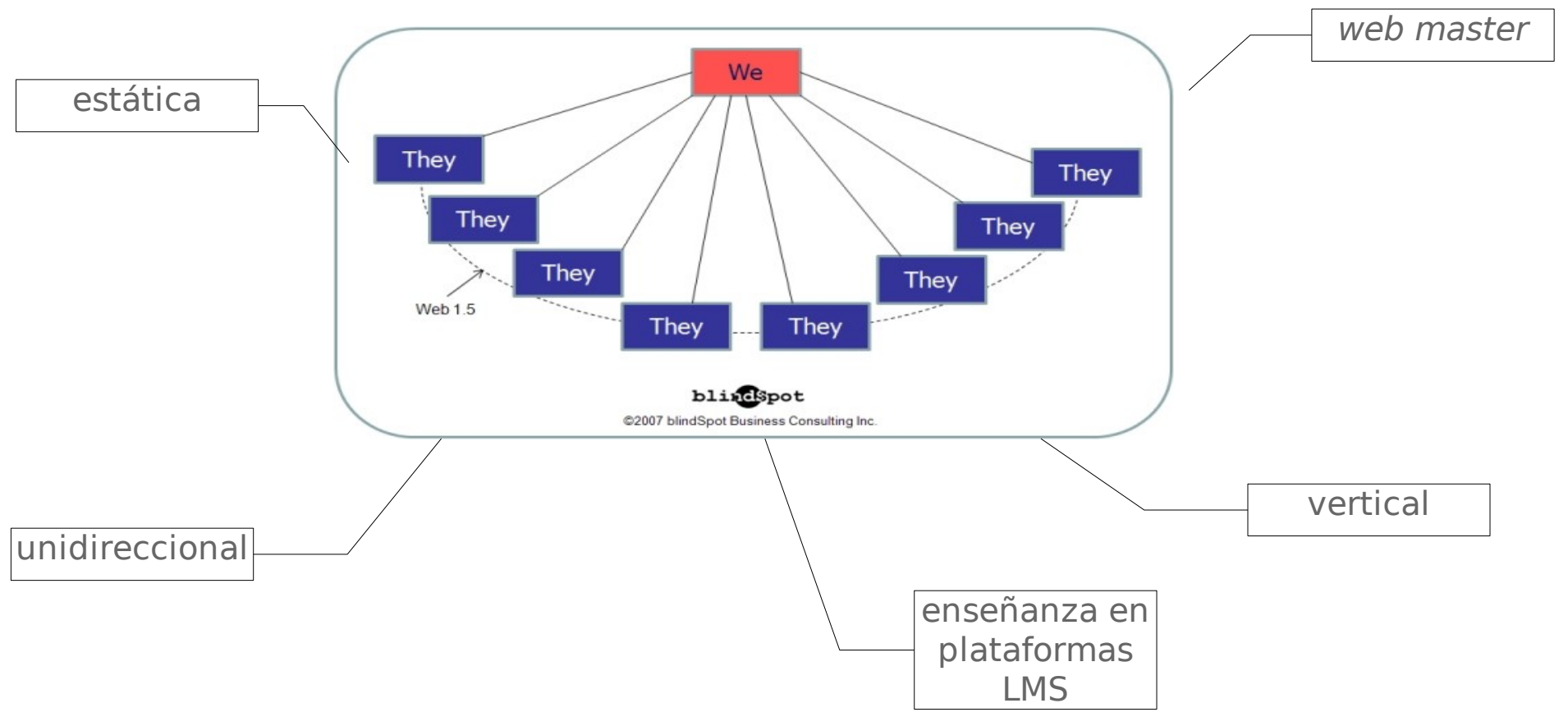
Expectativas para el curso

la red internet

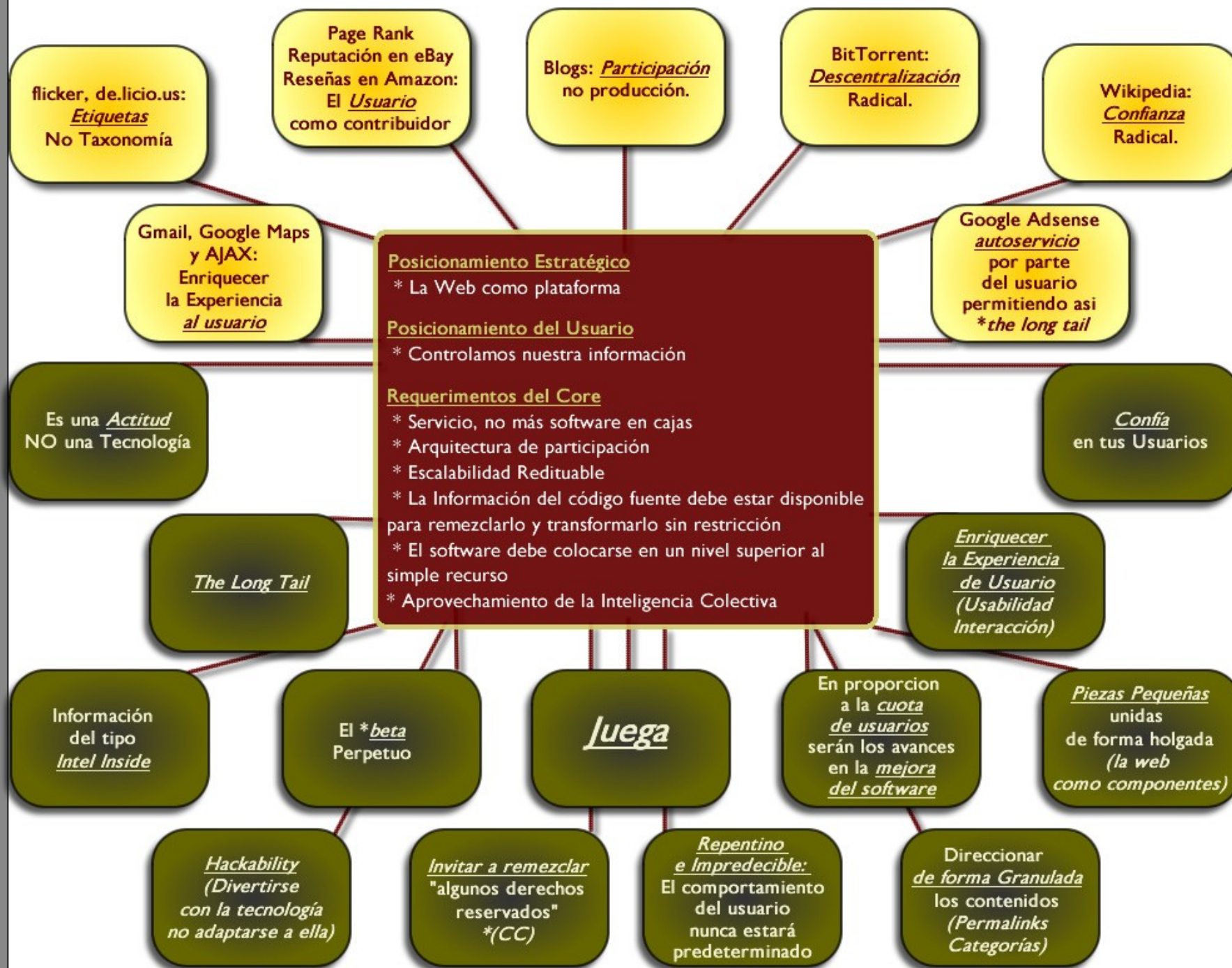
evolución de internet

del la web 1.0 a la web 3.0

web 1.0



Mapa Mental - Web 2.0



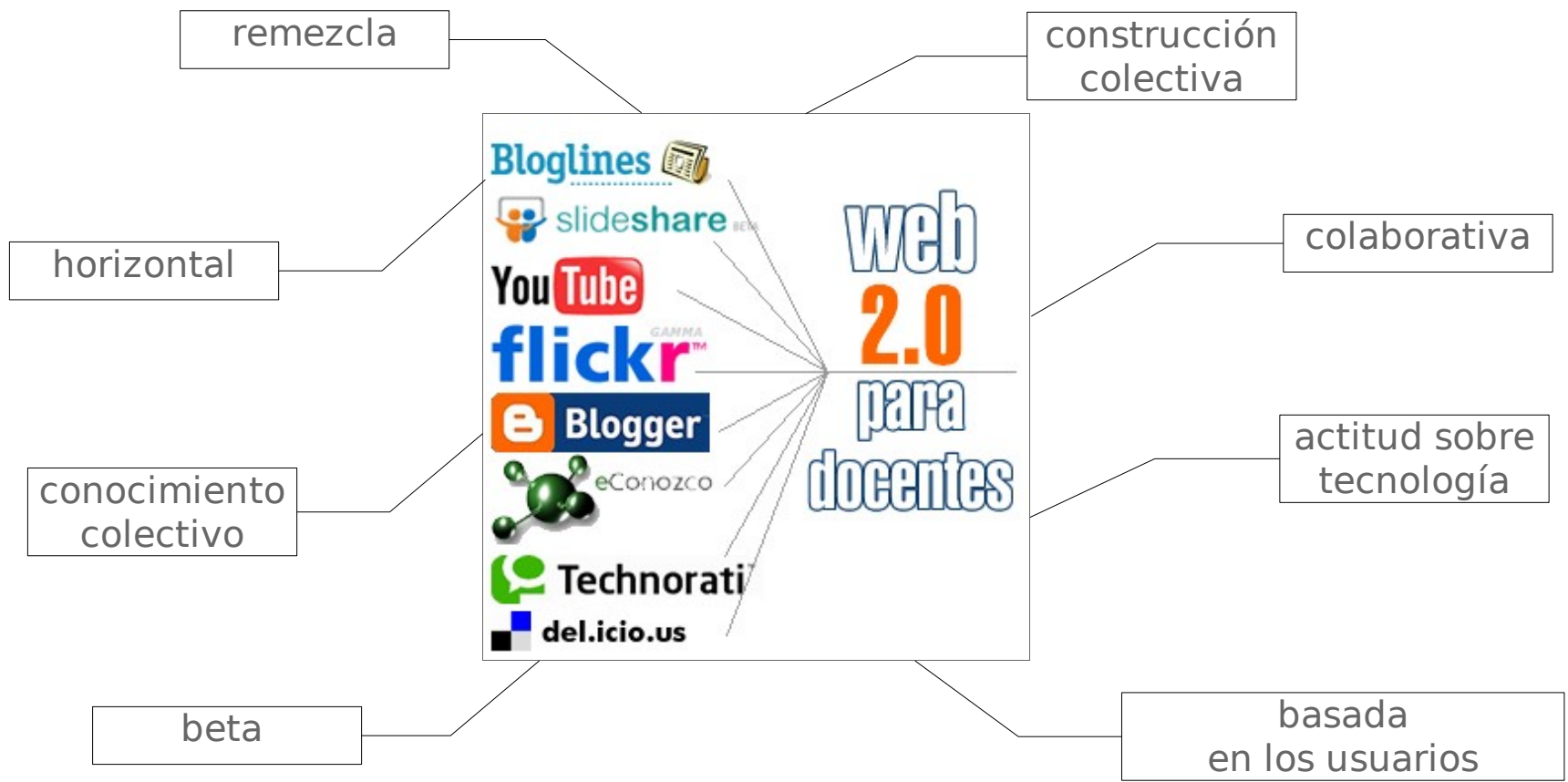
la red internet

evolución de internet

del la web 1.0 a la web 3.0

web 2.0

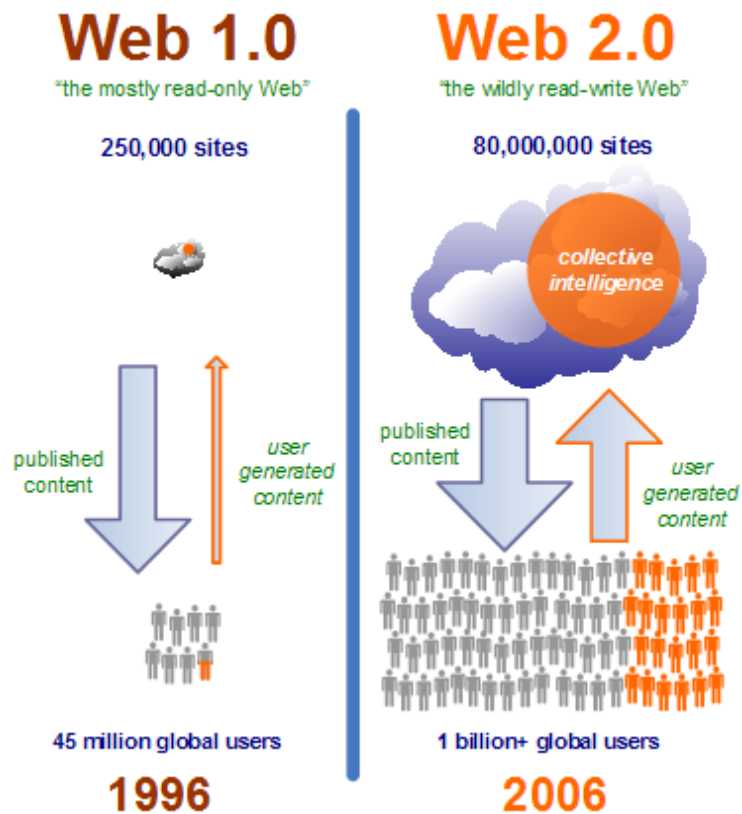
Representa la evolución de las aplicaciones tradicionales hacia aplicaciones web enfocadas al usuario final.



la red internet

evolución de internet

del la web 1.0 a la web 3.0
la web como plataforma



Software en línea

Una plataforma en línea que ofrece diversas funcionalidades.

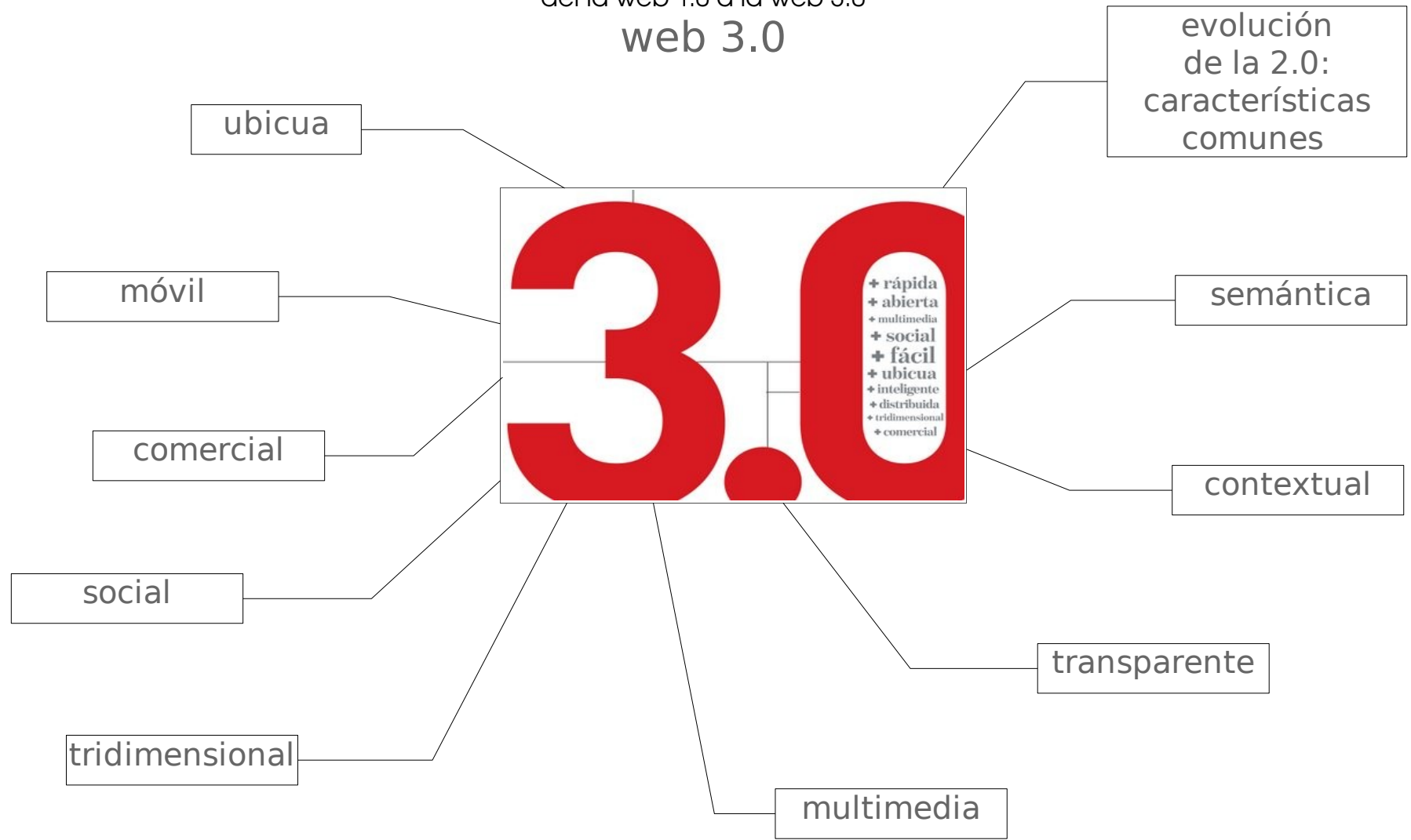
Favorece la ubicuidad (ya no es necesario viajar con la información, porque está en todas partes).

Lo que en algún momento fueron los web-mail hoy está en editores de fotografía, video y audio; procesadores de texto, entre otros.



la red internet

evolución de internet
del la web 1.0 a la web 3.0
web 3.0



ubicua

evolución de la 2.0: características comunes

móvil

semántica

comercial

contextual

social

transparente

tridimensional

multimedia

la red como banco de datos y fuente de información



La red como espacio de publicación compartida

Existen multitud de webs que permiten publicar y compartir medios de todo tipo sin coste alguno.

Con ello se consigue que cualquiera pueda publicar cualquier tipo de medio en Internet y difundirlo fácilmente.

Normalmente, no sólo se puede compartir y buscar medios, sino que se pueden integrar fácilmente dentro de páginas web, incluidos blogs y wikis, haciendo que nuestras publicaciones sean multimedia.

Ejemplos:

YouTube permite compartir vídeos

Flickr permite compartir fotos

Slideshare permite compartir transparencias

Scribd permite compartir todo tipo de documentos de texto



herramientas web 2.0 especialmente utilizadas en el mundo académico

Los **congresos virtuales**

Con la Web 2.0, no hay necesidad de reunirse físicamente para organizar este tipo de eventos.

Muchas veces, se usa un wiki para organizar el congreso

Las conferencias se dan en línea, con transparencias, vídeo, chat, votaciones, compartición de aplicaciones, etc. y quedan grabadas

Posteriormente, se sigue el debate en foros

Los **e-portfolios** o portafolios electrónicos

Son una colección de recursos digitales recopilados por un usuario normalmente en Web. Pueden incluir texto, ficheros de todo tipo, multimedia, mensajes de blog y enlaces

Suelen ser de 3 tipos: de trabajo, de muestra o de reflexión.

Se suelen utilizar para la evaluación mediante evidencias de trabajo

Los **entornos personales de aprendizaje (PLE)**

Complementan a los clásicos LMS como Moodle, Sakai, Blackboard o WebCT, etc.

blogs y wikis

Blog. Es un CMS (Content Management System), de cara al usuario, un blog es una página web preconfigurada lista para su uso inmediato.

Características básicas:

- Orden cronológico inverso de las entradas.
- Abierto a comentarios.
- Hiperenlazable.

Los blogs o bitácoras están sirviendo para que los llamados **blogfesores** se comuniquen entre sí y publiquen sus opiniones o sus experiencias, pero los blogs **de aula** se utilizan para trabajar con estudiantes.

Un **wiki** es una web que tiene unas características especiales:

- Cada documento (página) del wiki puede ser editada online. Dependiendo del wiki se pueden asignar permisos de lectura y edición.
- Existe la posibilidad de acceder a la historia de la revisión de un documento.
- Cada vez que una persona realiza cambios en un documento, el wiki almacena las versión nueva y la antigua. De esta forma se pueden comparar ediciones.

la red como espacio de enseñanza y aprendizaje

EVEA

LMS

vertical

reproducción esquemas clásicos

hot potatoes, jclíc

fácil seguimiento

evaluación y control de acceso

repositorio centralizado

ayuda en tutoría



Web 2.0

edublogs

e-portfolios

wikis

autónomo

colaborativo

ple

multimedia

conversación

distribuida

social

identidad digital

la red como espacio de aprendizaje autónomo

PLE

El **estudiante toma el control** de su propio aprendizaje:

Se marca sus **propios objetivos**

Maneja su aprendizaje : contenidos y procesos

Se comunica con otros en su proceso de aprendizaje

Son totalmente **personalizables** por el usuario, en oposición a los LMS tradicionales como Blackboard o Moodle

Permiten integrar diferentes servicios y **aplicaciones Web 2.0**

El **diseño** de los sistemas de formación se hace **de abajo a arriba** , es decir, son los usuarios los que diseñan el sistema personalizándolo según sus necesidades.



la red como espacio de aprendizaje colaborativo

E-learning 2.0 : evolución del e-learning basada en la Web 2.0

Web 2.0 : la Web como una plataforma de desarrollo de aplicaciones avanzadas que mejoran más cuanto más personas la utilizan. Suelen permitir la creación de contenidos por el usuario

Características del E-learning 2.0:

Los **estudiantes crean contenidos** de forma distribuida

Colaboran entre ellos mediante **blogs, wikis, foros, RSS, etc.**

Se utilizan **varias fuentes** de información agregadas

Se utilizan y combinan varias herramientas de la **Web 2.0**

Se trabaja **más con fuentes** de comunicación (blogs, etc) **que con contenidos** tradicionales (libros, manuales,...)

Las herramientas de aprendizaje están **centradas en el alumno**, este construye su propio aprendizaje (PLE)

Desarrollo de destrezas y competencias



la red como espacio de aprendizaje colaborativo

elearning 2.0 es la aplicación de la **Web 2.0 al aprendizaje y la formación**
Es un concepto desarrollado en 2005 por **Stephen Downes**



Ideas clave:

Utilización de aplicaciones **Web 2.0** para la formación

Fomento del **aprendizaje informal**

Trabajo con **comunidades de práctica**

El **conectivismo** como teoría de aprendizaje

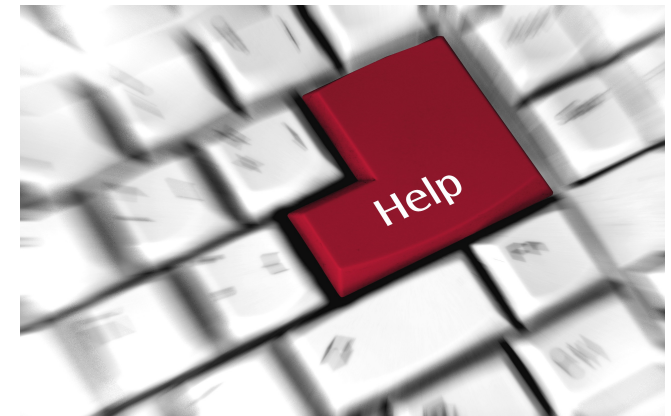
Utilización de entornos personales de aprendizaje (**PLE**) centrados en el usuario

brechas digitales

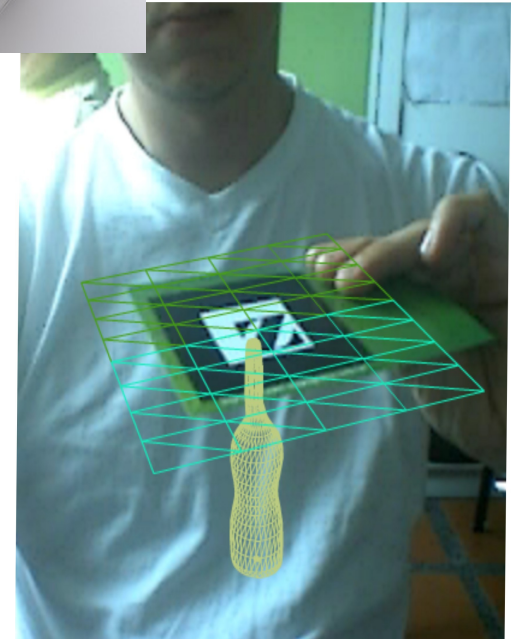
Una brecha digital se produce cuando existe un acusado grado de desnivel entre los usuarios de las tecnologías.

El término se acuñó para designar las diferencias socioeconómicas que se dan en diferentes países, pero se aplica actualmente en numerosas situaciones.

La brecha digital puede producirse también por diferencias de edad y de cultura (profesores “tradicionales” enseñando a alumnos que son “nativos digitales”).



dispositivos del aula multimedia a la realidad aumentada



Algunas ideas

espacio de comunicación
transformación social profunda
cambio de paradigma
incorporación de aprendizaje tic en el currículo
movilidad, ubicuidad
penetración en todas las capas sociales
rápido desarrollo
independencia de los roles tradicionales



Muchas gracias

Javier Villatoro

The logo for 'Letra25' features the word 'Letra25' in a white serif font, with the '25' being significantly larger than the 'Letra'. The text is set against a solid black rectangular background.

gestión de proyectos / ediciones digitales

jvillatoro@letra25.com



Fundación Sierra-Pambley